

# CHARTRE ÉTHIQUE

VERSION SIMPLIFIÉE



Cette charte éthique traite des **valeurs essentielles** que porte ISART Digital et qu'elle véhicule auprès de ses étudiants, ses diplômés, ses équipes et ses partenaires.

Elle est issue du travail de la Commission Éthique composée de volontaires isartiens engagés sur l'éthique (étudiants, équipes enseignantes et équipes support).

La mission première de l'établissement est de transmettre, accompagner et former des étudiants à un métier, en valorisant l'ouverture sur le monde et les enjeux de nos sociétés dans leurs différences culturelles, éducatives et comportementales.

La Charte Éthique (en version intégrale et en version simplifiée) est **accessible à tous** (étudiants, salariés, intervenants externes) **sur le portail de l'établissement** (rubrique Administratif ou Mes Documents et sur le site internet [isart.fr](http://isart.fr)). Elle est transmise aux nouveaux collaborateurs lors de l'embauche des employés et intervenants et lors de l'admission des étudiants. De plus, l'établissement rend également accessible la présente Charte aux partenaires afin qu'ils connaissent leurs rôles et responsabilités.

**L'éthique est l'affaire de tous** et véhicule un état d'esprit positif qui doit amener de la richesse dans les échanges et les parcours. Nous en sommes tous partenaires et acteurs.

# LA CHARTE PÉDAGOGIQUE



Il convient de rappeler qu'ISART Digital s'est engagée sur une charte pédagogique qui intègre certaines valeurs essentielles telles que la bienveillance, le respect, le partage et l'ouverture aux autres.

Au-delà de cette charte pédagogique, l'école s'engage sur trois enjeux sociétaux fondamentaux que sont **l'inclusion et lutte contre les violences et discriminations, la qualité de vie au travail et dans ses études, l'engagement citoyen et l'environnement.**

**Les 6 engagements d'ISART Digital** en matière pédagogique sont les suivants :

- Offrir des formations d'excellence dispensées par des professionnels de haut niveau et passionnés
- Proposer un cadre propice à l'apprentissage en favorisant la bienveillance, le respect et le partage
- Axer l'enseignement sur la pratique professionnelle à l'école et l'expérience en entreprise
- Favoriser le travail collaboratif, le développement de l'intelligence sociale et l'ouverture aux autres
- Promouvoir la créativité, l'innovation et la recherche
- Offrir une évaluation juste et équitable qui témoigne du développement de compétences



## L'INCLUSION

### Article 1 : Égalité des chances

L'établissement s'engage pour que chacun, quels que soient son identité de genre, son orientation sexuelle, sa religion, ses opinions, sa culture, son âge... dispose des mêmes chances, droits et devoirs à l'embauche, dans ses choix d'orientation scolaire ou dans sa carrière professionnelle, dans son évolution au cours de ses études ou dans son travail.

### Article 2 : Politique Handicap

L'école s'engage à tout mettre en œuvre pour faciliter le suivi des formations et l'intégration sociale, professionnelle et pédagogique des personnes en situation de handicap en privilégiant une adaptation pédagogique et matérielle autant que possible (dispositifs généraux et personnalisés). L'école souhaite favoriser l'embauche et le maintien en emploi des personnes handicapées.

### Article 3 : Liberté et Respect

L'école défend la liberté d'expression qui est un droit fondamental et rappelle qu'elle est soumise à des limitations : elle n'est pas absolue, et ne saurait être invoquée pour justifier une parole ou un acte raciste, discriminant, appelant à la haine raciale, sexiste, etc.

Les propos sont sanctionnés plus lourdement s'ils sont tenus publiquement, c'est à dire lorsqu'ils peuvent être entendus ou lus par un public étranger à la fois à la personne qui les prononce et à la victime (dans les médias, au cours d'une réunion ou manifestation publique, sur une affiche, un réseau social directement ou indirectement lié à ISART Digital (ex : Discord non officiel...)).

### Article 4 : Lutte contre les outrages, la discrimination, le harcèlement et les violences

L'école s'engage à définir, prévenir et permettre d'identifier les outrages (sexisme dit ordinaire, etc), la discrimination, le harcèlement et les violences dans le but d'éviter toute apparition, propagation, aggravation au sein de l'établissement et bien au-delà (réseaux sociaux, etc). Il est important d'identifier, aider, soutenir, réagir et extirper les personnes victimes de violence et de discrimination et agir auprès des persécuteurs pour faire cesser cela rapidement.

Les violences physiques et morales sont interdites et sanctionnées par la justice.

Toute relation intime entre un étudiant et un membre des équipes d'ISART Digital qui se trouve, ou pourrait raisonnablement se trouver dans l'avenir, dans une relation d'autorité, pédagogique ou d'aide par rapport à cet étudiant, est interdite.

# L'ENGAGEMENT CITOYEN



## Article 1 : Développement durable

Suivant le « Manifeste étudiant pour un enseignement supérieur durable » du REFEDD, ISART Digital s'engage ainsi à faire ses meilleurs efforts pour que le développement durable :

- soit considéré comme un enjeu stratégique,
- soit pleinement intégré dans le fonctionnement du campus,
- soit pleinement intégré dans les enseignements,
- que les étudiants soient pleinement associés à ces démarches.

## Article 2 : Engagement social

ISART Digital **intègre des préoccupations sociales, environnementales et économiques** dans ses activités et interactions avec ses partenaires et ses étudiants. Dans cette dynamique, l'établissement incite les étudiants à prendre leurs responsabilités et à **s'engager dans des actions à visée sociale, éthique et environnementale**. ISART soutiendra, appuiera et valorisera l'émergence d'initiatives ayant pour but de servir notre société et de correspondre aux valeurs portées par l'établissement.

### Parcours citoyen

Le parcours humain et citoyen, obligatoire en 1<sup>re</sup> année, permet à chaque étudiant de suivre des masterclasses, des ateliers et donne la possibilité de concrétiser son engagement dans un projet citoyen. Les étudiants sont encouragés à le suivre de manière facultative en année supérieure.

### Responsabilité des contenus des produits créés

ISART Digital s'engage à sensibiliser chaque étudiant à la responsabilité qui lui incombe lorsqu'il crée une œuvre numérique ou traditionnelle (dessin, jeux vidéo, films, etc.). Cette action de sensibilisation est construite en collaboration avec les studios et les associations du secteur (masterclasses, interventions en cours, etc.). Cette sensibilisation peut porter sur la représentation de la diversité, sur l'accessibilité du produit, sur les messages citoyens que prône le projet, etc.

# LA QUALITÉ DE VIE AU TRAVAIL ET DURANT LES ÉTUDES EN ALTERNANCE



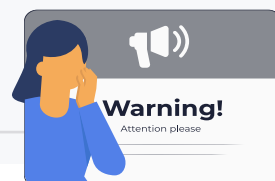
L'établissement s'assure que chaque étudiant et chaque salarié **se sentent en sécurité physique et morale** au sein de l'établissement et dans son écosystème. L'établissement doit rester un lieu de travail et d'épanouissement culturel, pédagogique, social et professionnel pour toute personne qui est amenée à le fréquenter.

Cet engagement concerne les salariés d'ISART, les étudiants à l'école lors de leur semaine pédagogique et les étudiants en entreprise lors de leur semaine professionnelle.

### Lutte anti-crunch

La culture du crunch (période intense de travail avant le rendu d'un jalon de projet) est notamment proscrite et les projets et exercices sont pensés pour être réalisables dans le temps imparti.

# ÉCOUTE & SOS ÉTHIQUE

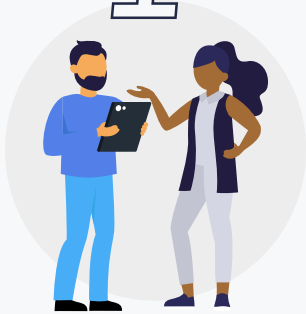


**Un dispositif d'alerte interne est mis en place sur le portail** de l'établissement via l'outil HELP, catégorie SOS ÉTHIQUE. Il permet de manière simple le signalement de conduites ou situations contraires à la Charte Éthique et aux engagements d'ISART Digital : harcèlement, discrimination...



Dans une **situation délicate** ou face à une conduite / situation contraire à la Charte Éthique, il convient de ne pas rester seul, **d'en parler et de demander de l'aide**. Voici le processus à suivre :

## 1



## DIALOGUE

Initiez le dialogue - autant que possible - avec la personne avec qui vous rencontrez un problème/ mésentente.

Si le conflit/mésentente ne peut être réglé entre vous, **adressez-vous à un référent éthique** étudiant ou salarié (cf annuaire Commission Éthique). Il saura vous écouter et vous conseiller sur la meilleure démarche à suivre.

Il vous est aussi possible, pour certaines situations (ex: violences sexuelles, discriminations, etc..) de contacter WOMEN SAFE avec qui l'école a contracté un partenariat. Une prise en charge psychologique et judiciaire sera fournie et financée par ISART. ☎ **01 39 10 85 35**

Soit la situation est résolue à ce stade, soit vous passerez à l'étape 2.

## 2



## ALERTE

Postez un **ticket éthique sur HELP sur le portail** si la situation n'est pas résolue ou ne peut être résolue avec l'aide d'un référent éthique.

Tout ticket éthique émis par un étudiant ou un membre de l'équipe ISART est strictement confidentiel et suit un traitement sécurisé. Aucune personne de l'école n'y a accès à part les référents éthiques dédiés que sont :

- ▶ un référent éthique Vie Scolaire
- ▶ un référent éthique Relations entreprises si le signalement concerne un problème dans votre entreprise en alternance
- ▶ un référent éthique Salarié pour les tickets déposés par un membre de l'équipe ISART.

Ces personnes ont reçu une formation dédiée à l'éthique.

## 3



## ENQUÊTE

Le référent éthique en charge (Vie Scolaire, Relations Entreprises, Salarié) est responsable de **collecter des informations** et faire des entretiens individuels pour comprendre au mieux la situation.

Il initie une médiation ou préconise la **convocation d'un Conseil de discipline** pour des sanctions.

La procédure d'enquête est très claire et suit un protocole mis à disposition de l'ensemble des employés d'ISART et des étudiants que vous pouvez retrouver dans la Charte Éthique détaillée.

## 4



## CONCLUSION

En fonction des préconisations de l'enquête, une phase de **médiation ou de sanction** avec conseil de discipline est engagée.



POUR ALERTE ET RECEVOIR UNE AIDE

[MY.ISARTDIGITAL.COM](https://my.isartdigital.com)

WOMEN SAFE

☎ **01 39 10 85 35**

✉ [accueil@women-safe.org](mailto:accueil@women-safe.org)